

# Menschen könnten wütend werden

Das BMBF, die Not-Hilfe und das IFG

---

Janfred, Franziska

## **DISCLAIMER**

---

## **ACHTUNG**

Studierendenverachtende Inhalte  
- insbesondere zur finanziellen Situation.

Bitte im Zweifel Talk on demand anschauen!

Dringender Hinweis: Nur winziger Auszug aus Dokumenten!

Die Präsentation, die Anfragen und alle Mails könnt ihr hier finden:

<https://not-hilfe-für-studierende.de>

# Once upon a Time

---



Bundesministerium  
für Bildung  
und Forschung

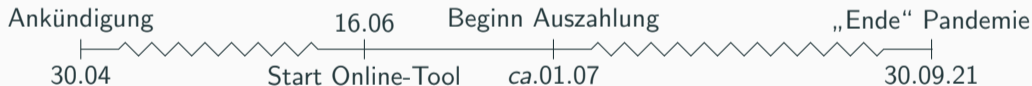
**CORONA-PANDEMIE:**

**Die Bundesregierung hilft  
Studierenden in Not mit  
100 Millionen Euro, die über die  
Studenten- und Studierenden-  
werke vergeben werden.**

[www.ueberbrueckungshilfe-studierende.de](http://www.ueberbrueckungshilfe-studierende.de)

**ZUSCHUSS FÜR  
STUDIERENDE IN NOTLAGEN**

# Once upon a Time in Deutschland



# Once upon a Time in Deutschland



freier zusammenschluss von student\*innenschaften

@fzs\_ev



Das war vorhersehbar: Die Website für die Beantragung der sogenannten Überbrückungshilfe für Studierende ist um 12 Uhr gestartet und direkt überlastet.

[#studihilfejetzt](#) [#solidarsemester](#)



12:11 nachm. · 16. Juni 2020 · Twitter for iPhone

# Once upon a Time in Deutschland



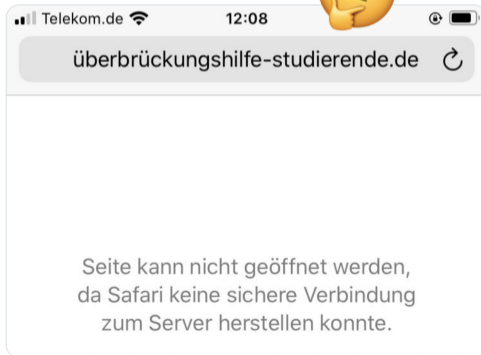
freier zusammenschluss von student\*innenschaften

@fzs\_ev



Das war vorhersehbar: Die Website für die Beantragung der sogenannten Überbrückungshilfe für Studierende ist um 12 Uhr gestartet und direkt überlastet.

[#studihilfejetzt](#) [#solidarsemester](#)





# "ICH HATTE MINUS 1,55 EURO AUF DEM KONTO. DER ANTRAG WURDE ABGELEHNT"

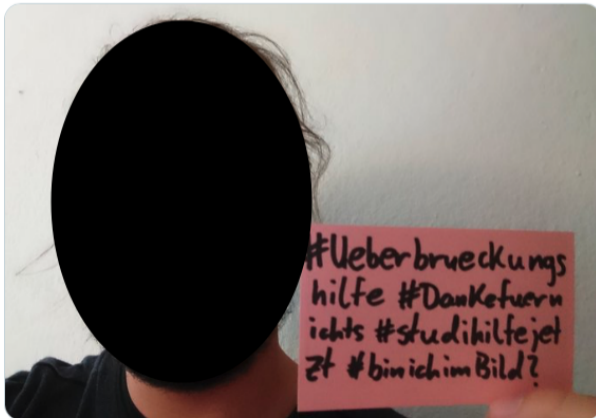
**Studierende können jetzt 500 Euro Nothilfe beantragen. Doch oft wird der Antrag ohne ersichtlichen Grund abgelehnt. Drei Studierende berichten von ihren Erfahrungen.**

Ich versuche seit über einer halben Stunde, 5 Fotos hochzuladen. Willkommen in Deutschland!  
Die verspätete Hilfe für Studis hat ja nicht gereicht, oder [@AnjaKarliczek](#) und [@BMBF\\_Bund](#) ?  
[#studihilfejetzt](#) [#coronahilfe](#)

12:59 nachm. · 16. Juni 2020 · Twitter for iPhone

## Berichte von Studierenden auf Twitter

Yay Selfies machen für [@AnjaKarliczek](#)  
Und nächstes Mal bitte mit echter Hilfe :)  
[#studihilfejetzt](#) [#Ueberbrueckungshilfe](#)



3:48 nachm. · 16. Juni 2020 · Twitter for Android

**We need to go deeper**

---

# We need to go deeper



**Francisca Chuleck**

@franzi\_chuleck



Und das BMBF so: Hey, lass mal super viele sensible Daten von Studierenden abfragen. Das klingt doch nach einer richtig guten Idee.

ODER?!

Ich mein - what could possibly go wrong???

[#UEberbrueckungshilfe](#) [#Sicherheit](#)  
[#Datensparsamkeit](#)



16. Juni 2020

Antwort an @franzi\_chuleck und @fzs\_ev

Ist doch logisch. Hochschulmail, Ausweiskopie, Ausweisselkie, Selfie mit handgeschriebener Nummer, sämtliche ungeschwärzten Kontoauszüge, Imma-Bescheinigung - da braucht es zur Sicherheit doch auch noch eine SMS!

## We need to go deeper

1. IFG-Anfrage, Datenschutzfolgeabschätzung: 16.06.2020, 15:38
2. IFG-Anfrage, registrierte Domains: 16.06.2020, 15:46
3. IFG-Anfrage, Entwicklungskosten IT-Tool: 16.06.2020, 20:49
4. IFG-Anfrage, Schulungsunterlagen: 29.06.2020
5. IFG-Anfrage, Spezifikation IT-Tool: 01.07.2020
6. IFG-Anfrage, Arbeitsanweisung an STW's: 01.07.2020

We need to go deeper



## We need to go deeper

1. IFG-Anfrage, Datenschutzfolgeabschätzung: 16.06.2020, 15:38
2. IFG-Anfrage, registrierte Domains: 16.06.2020, 15:46
3. IFG-Anfrage, Entwicklungskosten IT-Tool: 16.06.2020, 20:49
4. IFG-Anfrage, Schulungsunterlagen: 29.06.2020
5. IFG-Anfrage, Spezifikation IT-Tool: 01.07.2020
6. IFG-Anfrage, Arbeitsanweisung an STW's: 01.07.2020
7. IFG-Anfrage, Rechtsverhältnis: 07.07.2020
8. IFG-Anfrage, Anweisung des BMBF (STW Bremen): 21.07.2020
9. IFG-Anfrage, Spezifikation IT-Tool (DSW): 22.07.2020
10. IFG-Anfrage, gesamter Schriftverkehr mit DSW: 22.07.2020
11. IFG-Anfrage, Schulungsunterlagen 2. Runde: 20.11.2020
12. IFG-Anfrage, Kosten BAFöG-Kampagne: 15.08.2021
13. IFG-Anfrage, Leistungsbeschreibung IT-Tool: 12.09.2021
14. IFG-Anfrage, gesamter Schriftverkehr Hotline: 12.09.2021
15. IFG-Anfrage, Schriftverkehr für Vorbereitung: 05.12.2021



## We need to go deeper

1. IFG-Anfrage, Datenschutzfolgeabschätzung: 16.06.2020, 15:38
2. IFG-Anfrage, registrierte Domains: 16.06.2020, 15:46
3. IFG-Anfrage, Entwicklungskosten IT-Tool: 16.06.2020, 20:49
4. IFG-Anfrage, Schulungsunterlagen: 29.06.2020
5. IFG-Anfrage, Spezifikation IT-Tool: 01.07.2020
6. IFG-Anfrage, Arbeitsanweisung an STW's: 01.07.2020
7. IFG-Anfrage, Rechtsverhältnis: 07.07.2020
8. IFG-Anfrage, Anweisung des BMBF (STW Bremen): 21.07.2020
9. IFG-Anfrage, Spezifikation IT-Tool (DSW): 22.07.2020
10. **IFG-Anfrage, gesamter Schriftverkehr mit DSW: 22.07.2020**
11. IFG-Anfrage, Schulungsunterlagen 2. Runde: 20.11.2020
12. IFG-Anfrage, Kosten BAFöG-Kampagne: 15.08.2021
13. IFG-Anfrage, Leistungsbeschreibung IT-Tool: 12.09.2021
14. IFG-Anfrage, gesamter Schriftverkehr Hotline: 12.09.2021
15. IFG-Anfrage, Schriftverkehr für Vorbereitung: 05.12.2021

- Anfrage am 22.07.2020

## Analyse der Unterlagen



# Analyse der Unterlagen



- Nach 289 Tagen erstes Dokument

# Analyse der Unterlagen



Sehr geehrte Damen und Herren,

meine Informationsfreiheitsanfrage „Schriftverkehr im Zusammenhang mit der Nothilfe für Studierende“ vom 22.07.2020 (#193261) wurde von Ihnen nur teilweise in der gesetzlich vorgeschriebenen Zeit beantwortet. Sie haben die Frist mittlerweile um 261 Tage überschritten.

Bitte informieren Sie mich umgehend über den Stand meiner Anfrage.

Hiermit wird eine Frist von 7 Tagen zur Beantwortung der Anfrage gesetzt, andernfalls wird eine Untätigkeitsklage eingereicht.

Mit freundlichen Grüßen

- Alle Dokumente nach 340 Tagen (28. Mai 2021) da



- Alle Dokumente nach 340 Tagen (28. Mai 2021) da
- Bescheid mit teilweiser Ablehnung der Anfrage, auch wegen möglicher Reaktion der Presse
- Widerspruch geschrieben - nicht nachvollziehbare Schwärzungen, Schwärzung öffentlich zugänglicher Informationen, mangelnde Qualität der Unterlagen
- Erste Version der Analyse fertig im Oktober 2021
- Warum hat die Analyse so lange gedauert?!

# Analyse der Unterlagen

Das BMBF legt mit den Richtlinien die Rahmenbedingungen der Förderung fest. Dazu gehören u.a. die Voraussetzungen für die Inanspruchnahme und die Höhe der Förderung.

Die Studierenden- und Studentenwerke sind im Verhältnis zum BMBF an diese Richtlinien gebunden. Für die Studierenden sind die mit dem einzelnen Studierenden- oder Studentenwerk getroffenen Vereinbarungen bindend, die auf diesen Richtlinien und den ergänzenden Richtlinien des einzelnen Studierenden- oder Studentenwerkes basieren.

Ein Anspruch auf Gewährung der Überbrückungshilfe gegenüber einem der Studierenden- und Studentenwerke besteht nicht, dies wird bei Antragstellung gegenüber dem Antragstellers kommuniziert. Die Studierenden- und Studentenwerke entscheiden über die Gewährung des Zuschusses nach pflichtgemäßem Ermessen innerhalb der verfügbaren Haushaltsmittel.

**Kommentar:** Hier muss BMBF ein einfaches Verfahren vorgeben: Die Vereinbarung kommt durch Antragstellung und durch Annahmeseitens der STW zustande, am besten durch Ankreuzen im IT-Tool. Ebenfalls mit dem Antrag gibt der Antragsteller schon seine Zustimmung zu der Vereinbarung und den dort geforderten Erklärungen (s.u. 5.4.8 neu). Letztlich muss BMBF das Zuschuss genehmigende / ablehnende Schreiben in Form und Inhalt vorgeben, am besten einfache kurze Mitteilung per mail (IT-Tool). Gilt dann auch für die Bestimmungen nach 9.9.

Die folgenden zehn Studentenwerke haben noch gar keine Mittel abgerufen:



Diese 33 Studentenwerke haben erst einen Mittelabruf getätigt (wobei einige mit dem ersten Mittelabruf schon die Hälfte der Mittel abgerufen haben)



# Analyse der Unterlagen



Lieber Herr [REDACTED]

da ich Sie telefonisch nicht erreichen kann, bitte ich Sie schnell um Rückmeldung zu Anfragen verschiedener Fraktionen, die sich auf das DSW beziehen:

[REDACTED]

[REDACTED]

[REDACTED]

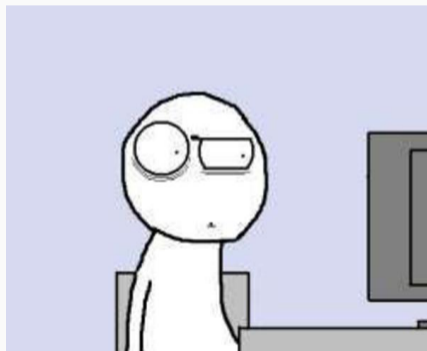
[REDACTED]

# Förderkriterien und -richtlinien

---

Das BMBF möchte eine kurzfristige Überbrückungshilfe, mit der wirklich nur bedürftigen Studierenden in Not bis zu 500 Euro zur Verfügung gestellt werden.

Das BMBF möchte eine kurzfristige Überbrückungshilfe, mit der wirklich nur bedürftigen Studierenden in Not bis zu 500 Euro zur Verfügung gestellt werden.



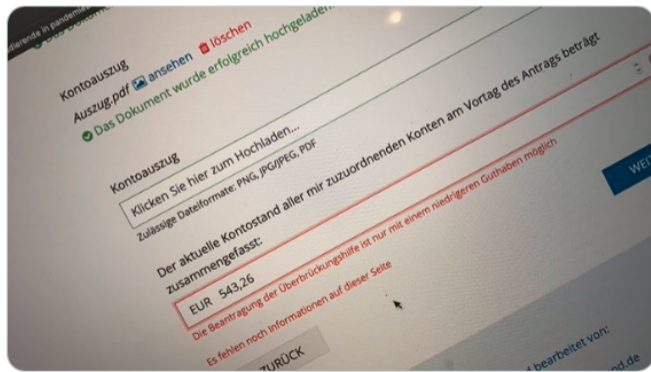


# „Pandemiebedingt Notlage“

- Nachweis über Kündigung durch Arbeitgeber\*in
- Selbsterklärung zum Wegfall der bisherigen Tätigkeit
- Selbsterklärung zum Wegfall der Unterhaltszahlungen

# „Pandemiebedingt Notlage“

Ach stimmt, in deutschen Großstädten reicht dieses Guthaben ja auch für ein Leben in Saus und Braus, ich vergaß 🤦 was mach ich aber nach diesem Monat @Regierung17 #UEberbrueckungshilfe #Covid\_19



11:05 vorm. · 17. Juni 2020 · Twitter for iPhone

Ich hätte ja auch nie gedacht, dass ich mal für  
irgendwas "zu reich" sein werde... aber in Frankfurt  
sind auch 500€ im Zweifel gerade mal die Miete, was  
man davon "überbrücken" soll ist mir ein Rätsel  
[#Überbrückungshilfe](#) [#studihilfejetzt](#)

12:28 nachm. · 16. Juni 2020 · Twitter for iPhone

**8** Retweets    **49** „Gefällt mir“-Angaben

## „Pandemiebedingt Notlage“

die Erklärung, warum sich der/ die Studierende in einer pandemiebedingten Notlage befindet, eventuell belegt mit den entsprechenden Dokumenten: Kündigung des Arbeitsverhältnisses durch den früheren Arbeitgeber; Selbsterklärung zum Wegfall der bisherigen Erwerbstätigkeit, oder eine Selbsterklärung, dass Unterhaltszahlungen pandemiebedingt weggefallen sind (**Hinweis: Aus der Erklärung und den vorgelegten Unterlagen soll eindeutig hervorgehen, dass die Notlage pandemiebedingt ist. Sind die Unterlagen nicht eindeutig, weisen aber grundsätzlich auf eine pandemiebedingte Notlage hin, können Nachforderungen mit kurzer Fristsetzung Aufklärung darüber geben. Kann – auch nach möglicher Nachlieferung fehlender Unterlagen oder Erklärungen – eine pandemiebedingte Notlage ausgeschlossen werden, muss der Antrag abgelehnt werden. Das STW dokumentiert die Nachforderung und daraufhin getroffene Entscheidung.**);

# „Pandemiebedingt Notlage“

- Nachweis über Kündigung durch Arbeitgeber\*in
- Selbsterklärung zum Wegfall der bisherigen Tätigkeit
- Selbsterklärung zum Wegfall der Unterhaltszahlungen
  
- **Vorher schon arm gewesen? keine Pandemiebedingte Notlage!**

# „Pandemiebedingt Notlage“

- Nachweis über Kündigung durch Arbeitgeber\*in
- Selbsterklärung zum Wegfall der bisherigen Tätigkeit
- Selbsterklärung zum Wegfall der Unterhaltszahlungen
  
- **Vorher schon arm gewesen? keine Pandemiebedingte Notlage!**
  
- Was wurde nicht bedacht?

6. DSW sehr kritisch zur Frage nach Darlegung zu den Erfolgsaussichten des Studienabschlusses: könne nur oberflächlich abgefragt werden, sei dann nicht wirklich aussagekräftig; tiefere Prüfung für kurzfristige, befristete Hilfe angesichts hohen Aufwands nicht gerechtfertigt.
7. Abfrage zu Vermögen wäre zusätzlicher Aufwand, deshalb schließt sich DSW BMBF an, dies aufgrund der Kurzfristigkeit der Maßnahme nicht zu erheben.

### Darüber hinaus:

8. → DSW schickt Formulierungsvorschlag zu **Teilzeitstudierenden**, da einige Studierende, die weniger als 20 Std/Woche studieren, durchaus anspruchsberechtigt sein sollten (anders als „echte“ Teilzeitstudierende). DSW meint „unechte“ Teilzeitstudierende, die bspw., weil sie Angehörige pflegen oder Kinder aufziehen, nicht in Vollzeit studieren können.
9. **Bewilligung monatlich oder „am Stück“; Staffelung der beantragten Summen oder Festbetrag:** DSW befürwortet sehr stark eine einmalige Bewilligung, ist aber bereit, auf BMBF-Anforderung nach monatlicher Bewilligung einzugehen. D.h. Antragsmonate wären Mai, Juni, Juli.

- Anrechnung Überbrückungshilfe Juni auf Kontenstand für Juli Antrag ? Es kann Fälle geben, wo der Neuantrag erfolgt, bevor das Juni-Geld auf dem Konto ist und Fälle, wo dies erst nach Zahlungseingang erfolgt. Vglbar. bei gesetzlichen Sozialleistungen sollten wir hier den STW ermöglichen, diesen Zahlungseingang für den Vormonat grundsätzlich unberücksichtigt zu lassen.

- Es sind Mehrausgaben wegen Corona entstanden: Studierende machte Pflichtpraktikum im Ausland, musste teuren Rück-Flug nach Deutschland (Kosten von über 1.000 €) buchen, da sein Visum aufgrund des beendeten Praktikums nicht weiter gültig war.



## „Pandemiebedingt Notlage“

nun wende ich mich mit einem Fall an Sie, der sicher sehr ungewöhnlich ist und bei dem wir Handlungsbedarf beim Stw [REDACTED] sehen, der Ihnen aber wohl bereits bekannt ist: Der Studierende hat ein deutsches Konto und ist an einer deutschen Hochschule eingeschrieben, ist aber in [REDACTED] gemeldet. Da die beiden ersten Kriterien, die er erfüllt, in den Richtlinien genannt sind, zum Wohnort aber keine Regelung in den Richtlinien getroffen ist, müsste ihm die Antragstellung beim Stw [REDACTED] möglich sein. Wie sehen Sie das?

Wir werden zur Frage der Antragsberechtigung der dual Studierenden vermutlich noch ergänzen. Dies sende ich schon einmal als Information, da ich vermute, im Zuge Ihrer Schulungen mit den Teams der STW taucht diese Frage ebenso häufig auf wie bei uns.

# Infantilisierung erwachsener Menschen



# Infantilisierung erwachsener Menschen

**Selbsterklärung** zum Wegfall der selbstständigen Erwerbstätigkeit (Auftraggeber, Art und Umfang der Tätigkeit; Angabe, welche Aufträge in welchem Umfang entfallen sind; Umfang der weggefallenen **Summe Einnahmen**)

*(da es eine Alternative ist, kann es kein Pflichtfeld sein)*

## Und/oder bei familiärer Unterstützung

**Selbsterklärung** zum Wegfall/**zur Reduktion** der Unterhaltszahlung der Eltern/**Ehegatten/Lebenspartner** aufgrund deren Einkommenseinbußen (Angabe, welche Unterhaltszahlungen wann **und**, in welchem Umfang **und aus welchen Gründen** entfallen sind).

*(da es eine und/oder-Alternative ist, kann es kein Pflichtfeld sein)*

Der aktuelle Kontostand aller mir zuzuordnenden Konten am Vortag des Antrags beträgt zusammengefasst: **...€**

## Aktion

Als Nachweis habe ich in den Formaten jpeg oder pdf hochgeladen: Chronologisch lückenlos nach Datum sortierte Kontoauszüge aller mir zuzuordnenden Konten (ebenso bei gemeinschaftlicher Beteiligung) beginnend mit dem Monat Februar 2020 oder März 2020 (dieser Zeitpunkt abhängig vom Eingang der letzten Einkünfte, die später wegfielen) bis zu dem/**denen** aktuellen Monat, in dem ich meinen Antrag auf Überbrückungshilfe stelle.

**Ja/Nein**

## Erfolgversprechende Förderung

Selbsterklärung, dass mit einem erfolgreichen Abschluss des Studiums zu rechnen ist. **(zwischen bis zu 250 bis maximal 500 Zeichen, ohne einschließlich Leerzeichen)**

Schwärzungsgrund:  
Personenbezogene Daten gem. § 5 IFG

**Kommentiert** [REDACTED]: Bräuchten wir einen hochladbaren schnell prüfbaren Vordruck

**Kommentiert [SvB/20]**: Kann man nicht von Studierenden erwarten, dass Sie so etwas selbständig verfassen?

**Kommentiert** [REDACTED]: Es geht um ein einfaches und schnelles, standardisiertes Prüfverfahren; Netques sieht hier aber ggf. technische Barrieren bei Studierenden, z.B. Drucker

**Kommentiert [SvB/22]**: Ist es nicht bei allen selbständig Beschäftigten ein Pflichtfeld? Bitte prüfen

**Kommentiert [SvB/23]**: Analog zu oben: „Reduktion“ in der Überschrift reicht aus und bezieht sich auf alle Bereiche

**Kommentiert** [REDACTED]: ok

**Kommentiert [SvB/25]**: Dies ist bisher nie thematisiert worden – erforderlich?

**Kommentiert** [REDACTED]: Wir hatten schon eine derartige Anfrage

**Kommentiert** [REDACTED]: Auch hier hochladbarer, schnell prüfbarer Vordruck

**Kommentiert [SvB/28]**: Siehe oben

**Kommentiert [SvB/29]**: Auch hier müsste es bei allen, bei denen familiäre Unterstützung wegfällt, Pflichtfeld sein

**Kommentiert** [REDACTED]: Ja, bei allen Betroffenen, bei den anderen nicht

- eine Selbsterklärung, dass mit einem erfolgreichen Abschluss Ihres Studiums zu rechnen ist. (Hinweis: Hier ist im Antrag eine kurze Freitextangabe erforderlich, für die keine bestimmten Vorgaben besteht. Ziel ist, Antragsteller/-innen keine Zuschüsse zu gewähren, die nicht „wirklich“ studieren und aus anderen Gründen (vergünstigte Leistungen bspw.) an einer Hochschule immatrikuliert sind. Insofern erfolgt eine cursorische Prüfung der Angaben durch das STW und, bei Auffälligkeiten, Nachforderungen mit, vgl. oben, Dokumentation.)

DIE LINKE fordert: *„Die Unterstützung wird als rückzahlungsfreier Zuschuss bis zu einer Höhe von 632 Euro pro Monat zzgl. der tatsächlichen Mietkosten gewährt.“*

Nach Berechnungen aus der SE21 erhalten Studierende, die neben dem Studium jobben, für diese Tätigkeit monatlich 263-283€ (netto). Daher geht das BMBF, wie Sie wissen, von einem zusätzlichen Bedarf von maximal € 500 pro Monat pro Studierendem aus.

Wie ist die Einschätzung des DSW hierzu?

## Warum 500 €?!

DIE LINKE fordert: *„Die Unterstützung wird als rückzahlungsfreier Zuschuss bis zu einer Höhe von 632 Euro pro Monat zzgl. der tatsächlichen Mietkosten gewährt.“*

Nach Berechnungen aus der SE21 erhalten Studierende, die neben dem Studium jobben, für diese Tätigkeit monatlich 263-283€ (netto). Daher geht das BMBF, wie Sie wissen, von einem zusätzlichen Bedarf von maximal € 500 pro Monat pro Studierendem aus.

Wie ist die Einschätzung des DSW hierzu?

Die Einnahmen aus studentischer Erwerbstätigkeit betragen nach der 21. Sozialerhebung durchschnittlich 385 Euro im Monat (Normalstudent, Bild 4.6), das entspricht brutto = netto, das sie mit Jahreseinnahmen von 4.620 weit unter dem Steuerfreibetrag von 9.408 Euro liegen. Der BAföG.-Freibetrag für erwerbstätige Studierende beträgt 5.400 Euro, damit sind die Jahreseinnahmen aus einem Minijob frei. Insofern liegt man mit den angebotenen Hilfen bis durchschnittlich 500 Euro mtl. (Zuschuss oder Darlehen) für Studierende, die ihren Job verloren haben, wohl in einer vertretbaren Größenordnung. Da es sich um Durchschnittswerte handelt, können in der Spitze im Einzelfall höhere Fördersätze erforderlich sein.

# Warum 500 €?!

Bilder Karte StreetView   

 Schlafplatz auf dem Balkon zu vermieten - rent a tent!

 Merken



10m<sup>2</sup> 260€

Zimmergröße Gesamtmiete

- Ein Großteil der abgelehnten Antragsteller ist wohl real in einer Notlage, die aber schon vor der Pandemie gegeben war, sodass die Fördervoraussetzung eben nicht gegeben ist.
- Ein Teil der Antragsteller hätte wohl einen Anspruch auf BAföG, den sie aber nicht realisieren.



Die Analyse zu den Ablehnungen ist interessant. Warum scheut jemand das BAföG, beantragt aber Geld aus dem Nothilfefonds? Ist es der Darlehensanteil im BAföG? Die Länge des Antrags? Das Erfordernis, die Einkommensverhältnisse der Eltern offen zu legen?

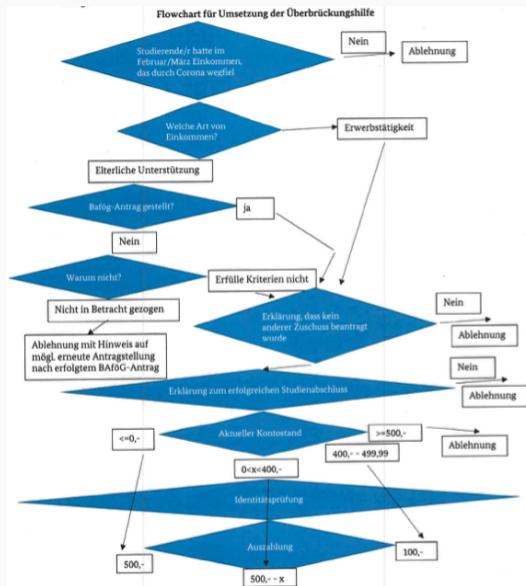
Welche Fälle sind es, die dauerhaft in einer Notlage sind und keinen Anspruch auf BAföG haben, offenbar aber auch nicht nebenbei durch Arbeit ihren Unterhalt bestreiten (wollen/können), nicht ausreichend Unterstützung von Eltern oder Partnern erhalten? Ist es richtig, diese Menschen dabei zu unterstützen, weiter zu studieren? Welche Situationen verbergen sich genau dahinter? Wenn es nur um ein Jahr ginge, das die Leute brauchen, um fertig zu werden und dann gehen sie in den Beruf mit wenigstens 35.000,-€ brutto p.a., dann könnten sie ja einen Bildungskredit oder den Studienkredit nehmen. Es müssen sich noch andere Verhältnisse dahinter verbergen.

- DSW richtet für diese koordinierenden Aufgaben für die Dauer der Vergabe der Überbrückungshilfe eine halbe Stelle ein. DSW erhält außerdem eine Zuwendung für seine Aktivitäten, soweit sie über die Tätigkeit im Rahmen des DSW-Vereinszwecks hinausgehen. **Zu klären**
- STW können eine Erstattung der durch die Maßnahme entstehenden Personalkosten im Rahmen einer Fallpauschale i.H.v. € 25,- erhalten.

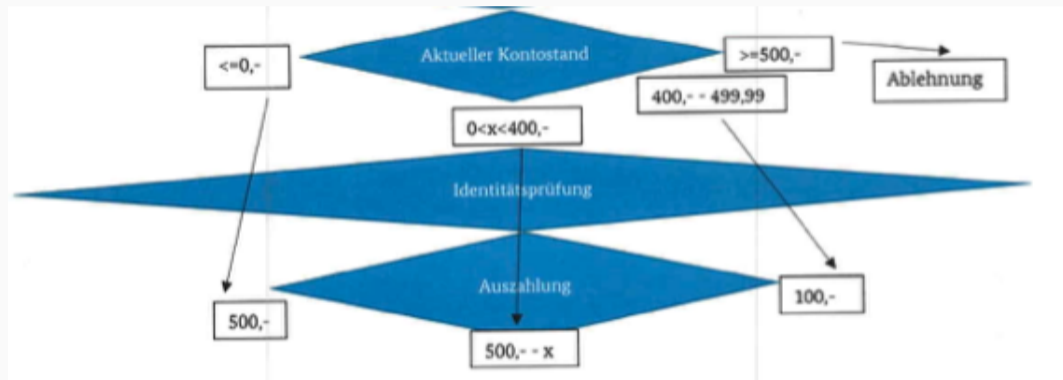
### **Konditionen für den Erhalt des Zuschusses**

- Erfüllung von Voraussetzungen (s.u. Kriterien).
- Förderbetrag: € 200,-, € 300,-, € 400,- oder maximal € 500,- pro Monat, je nach Bedürftigkeit.
- Maximale Förderdauer: 3 Monate.
- Monatliche Beantragung, d.h. keine Beantragung der Förderhöchstsumme (1.500 Euro).
- Idealerweise Gewährung ab 01.06.2020; Auszahlungsmonate sind Juni, Juli und August. Die Antragsstellung kann im gesamten laufenden Monat für den aktuellen Monat erfolgen.
- Insgesamt sollte die Maßnahme bei den STW am 30.9., im BMBF bis Ende März 2021 vollständig abgewickelt sein.

# Wirklich 500 €?!



# Wirklich 500 €?!



## Möglicherweise könnte skandalisiert werden ...

- Erinnerung: Start der Antragstellung 16.06.2020
- IFG-Anfrage zu Schulungsunterlagen am 29.06.2020

## Möglicherweise könnte skandalisiert werden ...

- Erinnerung: Start der Antragstellung 16.06.2020
- IFG-Anfrage zu Schulungsunterlagen am 29.06.2020

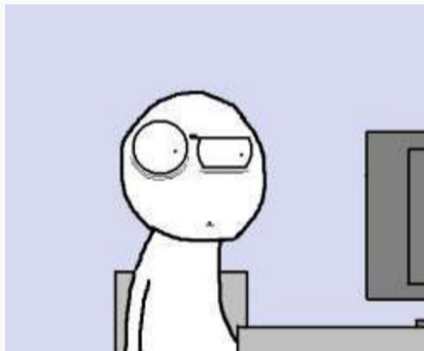
### **Bundesministerium für Bildung und Forschung**

**Ausfüllhinweise für Studierenden- und Studentenwerke gem. Ziff.  
3.5 der Zusätzlichen Nebenbestimmungen zur Durchführung der  
Überbrückungshilfe für Studierende in pandemiebedingten  
Notlagen (Richtlinien)**

**in der Fassung vom 23.06.2020**

## Möglicherweise könnte skandalisiert werden ...

- Erinnerung: Start der Antragstellung 16.06.2020
- IFG-Anfrage zu Schulungsunterlagen am 29.06.2020
- Ausfüllhinweise am 23.06. fertig formuliert



"Die Studierenden werden aufgerufen, größeres Barvermögen abzuheben, bevor sie den Antrag stellen, weil nur der Kontostand geprüft werde.

"Solltet ihr also über Ersparnisse verfügen, wäre es sinnvoll, diese vor Antragstellung abzuheben und den Antrag mit dem aktualisierten Kontostand zu stellen. Ergibt sich dadurch ein Problem, ist die einzige Konsequenz, dass der Antrag abgelehnt werden könnte. Rechtliche Konsequenzen drohen euch dadurch nicht."



## Möglicherweise könnte skandalisiert werden ...

Information an die STW:

Derzeit kursieren Informationen an Studierende, sie sollten ihren Kontostand reduzieren, um die Antragskriterien für die Überbrückungshilfe für Studierende in pandemiebedingten Notlagen zu erhalten. Des Weiteren wird behauptet, diese Information sei mit dem BMBF abgestimmt.

Bitte treten Sie solchen Gerüchten deutlich entgegen, wenn Sie von ihnen Kenntnis erhalten. Die Aussage entbehrt jeder Grundlage.

Studierende sind gemäß der Richtlinien zur Überbrückungshilfe gehalten, bei der Antragstellung richtige und vollständige Angaben zu machen und ihre akute pandemiebedingte Notlage zu belegen.

Wenn diese künstlich herbei geführt wird, kann dies rechtliche Konsequenzen haben, die - im Verdachtsfall - von den Studierenden- und Studentenwerken den zuständigen Organen gemeldet werden müssten. (Die Entscheidung hierüber liegt beim jeweiligen Studierenden- oder Studentenwerk.)

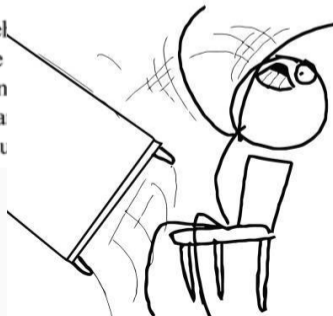
# Möglicherweise könnte skandalisiert werden ...

Information an die STW:

Derzeit kursieren Informationen an Studierende, sie sollten ihren Kontostand reduzieren, um die Antragskriterien für die Überbrückungshilfe für Studierende in pandemiebedingten Notlagen zu erhalten. Des Weiteren wird behauptet, diese Information sei mit dem BMBF abgestimmt.

Bitte treten Sie solchen Gerüchten deutlich entgegen, wenn Sie von ihnen Kenntnis erhalten. Die Aussage entbehrt jeder Grundlage.

Studierende sind gemäß der Richtlinien zur Überbrückungshilfe gel  
vollständige Angaben zu machen und ihre akute pandemiebedingte  
Wenn diese künstlich herbei geführt wird, kann dies rechtliche Kon  
von den Studierenden- und Studentenwerken den zuständigen Orga  
Entscheidung hierüber liegt beim jeweiligen Studierenden- oder Stu



id

-

## Möglicherweise könnte skandalisiert werden ...

**DSW:** Ihr Vorschlag ist in der Sache richtig, ich würde aber im Hinblick auf die Außenwirkung und mögliche Reaktionen in den sozialen Medien davon abraten. Möglicherweise könnte skandalisiert werden, dass mit einer solchen Formulierung Studierende seitens des BMBF unter Generalverdacht gestellt würden, zumal in den Gremien der Studentenwerke ja auch Studierende vertreten sind.

## Möglicherweise könnte skandalisiert werden ...

Herr Greisler und ich hatten heute kurz telefoniert.

Ich hatte ihm die Probleme im Hinblick auf die gewünschte Sicherheit des Antragsverfahrens mit dem Nadelöhr Video-Identverfahren geschildert, welches täglich nur die Identifizierung von bis zu 5000 Antragstellern zulässt und insoweit die Zahlung an die Studierenden erheblich verzögert.

Da genügend Sicherungsmechanismen (IBAN, Ausweis, Kontonummer, aktuelle Studienbescheinigung, e-mail-Adresse, Telefonnummer) hochgeladen werden müssen, schlagen wir vor, ganz auf das Identverfahren zu verzichten und die Anforderungen an [REDACTED] entsprechend anzupassen.

## Möglicherweise könnte skandalisiert werden ...

zu Ihrem Vorschlag, auf das Identverfahren zu verzichten: können Sie bitte heute um 11 einen alternativen Vorschlag vorlegen, wie Missbrauch sichergestellt werden soll?  
Oder sehen Sie die von Ihnen genannten anderen Sicherheitsmaßnahmen als ausreichend an?

## 1. Immatrikulationsbescheinigung

# Datenschützer\*innen könnten weinen

1. Immatrikulationsbescheinigung
2. Foto von (gültigem) Ausweis o.ä. Vorderseite
3. Foto von (gültigem) Ausweis o.ä. Rückseite

# Datenschützer\*innen könnten weinen

1. Immatrikulationsbescheinigung
2. Foto von (gültigem) Ausweis o.ä. Vorderseite
3. Foto von (gültigem) Ausweis o.ä. Rückseite
4. Selfie



# Datenschützer\*innen könnten weinen

1. Immatrikulationsbescheinigung
2. Foto von (gültigem) Ausweis o.ä. Vorderseite
3. Foto von (gültigem) Ausweis o.ä. Rückseite
4. Selfie
5. Selfie mit Nummer, die über SMS übermittelt wurde

# Datenschützer\*innen könnten weinen

1. Immatrikulationsbescheinigung
2. Foto von (gültigem) Ausweis o.ä. Vorderseite
3. Foto von (gültigem) Ausweis o.ä. Rückseite
4. Selfie
5. Selfie mit Nummer, die über SMS übermittelt wurde
6. Selfie mit Perso

# Datenschützer\*innen könnten weinen

1. Immatrikulationsbescheinigung
2. Foto von (gültigem) Ausweis o.ä. Vorderseite
3. Foto von (gültigem) Ausweis o.ä. Rückseite
4. Selfie
5. Selfie mit Nummer, die über SMS übermittelt wurde
6. Selfie mit Perso
7. Kontoauszüge der letzten Monate

# Datenschützer\*innen könnten weinen

1. Immatrikulationsbescheinigung
2. Foto von (gültigem) Ausweis o.ä. Vorderseite
3. Foto von (gültigem) Ausweis o.ä. Rückseite
4. Selfie
5. Selfie mit Nummer, die über SMS übermittelt wurde
6. Selfie mit Perso
7. Kontoauszüge der letzten Monate

⇒ **Ohne Schwärzungen!**

# Wie man ein Antragstool (nicht) baut

---

# Wie man ein Antragstool (nicht) baut

## Anforderung

Schnelle Entwicklung

Einfach zu bedienen & barrierefrei

Förderrichtlinien durchsetzen

Datenschutz & IT-Sicherheit gewährleistet

Server-Kapazität ausreichend dimensioniert

## Planung

## Realität

# Wie man ein Antragstool (nicht) baut

- 4 verschiedene „studentenwerksnahe“ Anbieter gefragt
- 2 nicht beachtenswerte Angebote:
  - Anbieter 1: mehrmonatiger Entwicklungszeitraum
  - Anbieter 2: Lösung basiert auf einem E-Mail-Programm, nicht auf einer Portallösung.
- 2 Angebote in der Auswahl:
  - Explicatis
  - Netques

# Wie man ein Antragstool (nicht) baut – Explicatis

The image shows the top portion of the Explicatis website. At the top left is the Explicatis logo, a blue grid icon followed by the text 'Explicatis'. To its right are five navigation menu items: 'Softwareentwicklung', 'IT-Beratung', 'Referenzen', 'Unternehmen', and 'Karriere', each with a downward-pointing chevron. Below the navigation is a hero section with a background image of a person's back and shoulders looking at two computer monitors. The left monitor shows code, and the right monitor shows a web application interface. Overlaid on the bottom left of the hero section is a white text box containing the main headline and subtext. At the bottom of this text box are two dark blue buttons with white text: 'Softwareentwicklung' and 'IT-Beratung'.

**Explicatis**    Softwareentwicklung ▾    IT-Beratung ▾    Referenzen ▾    Unternehmen ▾    Karriere ▾

## Wir erschaffen die digitale DNA unserer Kunden

Mit unseren digitalen Innovationen sichern wir die Wettbewerbsfähigkeit unserer Kunden in der digitalen Welt von morgen.

Softwareentwicklung    IT-Beratung

Quelle: explicatis.com



## Wie man ein Antragstool (nicht) baut – Explicatis

- Full-Stack-Software-Schmiede und IT-Beratungsfirma
- Erfahrung im Studiwerks-Kontext über „Darlehenskasse der Studentenwerke“ (Daka)
- Neue Lösung sollte auf dem bestehenden Daka-System aufbauen.
  - Daka erfordert eine persönliche Identifikation vor Ort
- Kostenschätzung: 184.000 € für die Entwicklung, 31.000 € für Hosting.
- Da zusätzliche Online-Identifizierung nötig, sind die Kosten noch draufzurechnen
- Entwicklungszeit: 5 Wochen

# HOCHFLIEGENDE ZIELE? WILLKOMMEN AN BORD!

Wir entwickeln Ihre Online-Befragung.  
Starten Sie Ihr nächstes Projekt mit NETQUES!

**LOS GEHT'S ...**

## Wie man ein Antragstool (nicht) baut – NETQUES

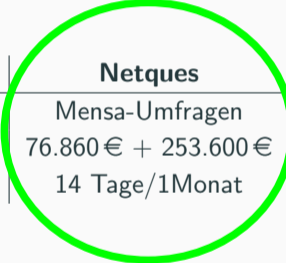
- Kernkompetenz in Online-Befragungen und deren Auswertung
- Erfahrung im Studiwerk-Kontext v.a. über Umfragen zu Mensen/...
- Reines Online-Antragsverfahren, Identifikation über Online-Ident
- Kostenschätzung: 76.860 € für die Entwicklung, 253.600 € (netto) für Online-Ident
- Entwicklungszeit: 1 Monat ab Auftragsvergabe, Antragstellung schon nach 14 Tagen.

## Wie man ein Antragstool (nicht) baut

	<b>Explicatis</b>	<b>Netques</b>
Erfahrung	Darlehenskasse	Mensa-Umfragen
Kosten	215.000 € + ?	76.860 € + 253.600 €
Entwicklungszeit	5 Wochen	14 Tage/1Monat

# Wie man ein Antragstool (nicht) baut

	<b>Explicatis</b>	<b>Netques</b>
Erfahrung	Darlehenskasse	Mensa-Umfragen
Kosten	215.000 € + ?	76.860 € + 253.600 €
Entwicklungszeit	5 Wochen	14 Tage/1Monat



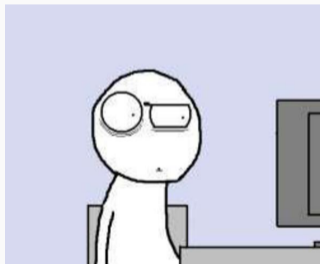
In einer Mail vom DSW an das BMBF:

Beide Anbieter sehen ihre Angebote auf sicherheitstechnisch und technologisch neuestem Stand. Eine generelle Sicherheitserklärung im Hinblick auf Hackerangriffe oder Missbrauch kann jedoch auch angesichts der jüngsten Erfahrungen (z.B. Bundestag, Uni Giessen, Ruhr-Uni-Bochum) nicht abgegeben werden, weder von den Anbietern noch seitens des DSW.

## Wie man ein Antragstool (nicht) baut – IT-Sicherheit

In einer Mail vom DSW an das BMBF:

Beide Anbieter sehen ihre Angebote auf sicherheitstechnisch und technologisch neuestem Stand. Eine generelle Sicherheitserklärung im Hinblick auf Hackerangriffe oder Missbrauch kann jedoch auch angesichts der jüngsten Erfahrungen (z.B. Bundestag, Uni Giessen, Ruhr-Uni-Bochum) nicht abgegeben werden, weder von den Anbietern noch seitens des DSW.



IFG-Anfrage: Datenschutzfolgeabschätzung.

„Eine Datenschutz-Folgenabschätzung führt nach Art. 35 Abs. 1 DSGVO der für die Verarbeitung der Daten jeweils Verantwortliche durch.“



IFG-Anfrage: Datenschutzfolgeabschätzung.

„Eine Datenschutz-Folgenabschätzung führt nach Art. 35 Abs. 1 DSGVO der für die Verarbeitung der Daten jeweils Verantwortliche durch.“



# Wie man ein Antragstool (nicht) baut – Datenschutz

IFG-Anfrage: Datenschutzfolgeabschätzung.

„Eine Datenschutz-Folgenabschätzung führt nach Art. 35 Abs. 1 DSGVO der für die Verarbeitung der Daten jeweils Verantwortliche durch.

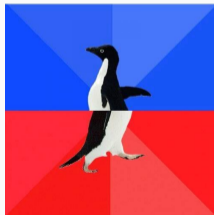
Im Rahmen der Überbrückungshilfe des [BMBF] ist das für den Studierenden jeweils zuständige Studenten- oder Studierendenwerk, nicht das BMBF, für die Verarbeitung datenschutzrechtlich verantwortlich.“



IFG-Anfrage: Datenschutzfolgeabschätzung.

„Eine Datenschutz-Folgenabschätzung führt nach Art. 35 Abs. 1 DSGVO der für die Verarbeitung der Daten jeweils Verantwortliche durch.

Im Rahmen der Überbrückungshilfe des [BMBF] ist das für den Studierenden jeweils zuständige Studenten- oder Studierendenwerk, nicht das BMBF, für die Verarbeitung datenschutzrechtlich verantwortlich.“



Aus den FAQ für Antragstellende:

### **27. Was ist mit dem Datenschutz? Was passiert mit meinen Daten?**

Der Datenschutz wird gewährleistet nach den Standards der Europäischen Datenschutzgrundverordnung (DSGVO).

Aus den FAQ für Antragstellende:

### **27. Was ist mit dem Datenschutz? Was passiert mit meinen Daten?**

Der Datenschutz wird gewährleistet nach den Standards der Europäischen Datenschutzgrundverordnung (DSGVO).



## Datenschutzerklärung:

Die Bereitstellung der Ausweis-/Passdaten im Online-Verfahren erfolgt auf freiwilliger Basis. Die Einwilligung in die unverschlüsselte E-Mail-Versendung der Entscheidung über Gewährung der Überbrückungshilfe ist freiwillig. Für die Durchführung einer Befragung durch das DZHW wird um Einwilligung gebeten. Wird die Einwilligung nicht erteilt, hat dies keine Auswirkungen auf das Antragsverfahren.

## Datenschutzerklärung:

Die Bereitstellung der Ausweis-/Passdaten im Online-Verfahren erfolgt auf freiwilliger Basis. Die Einwilligung in die unverschlüsselte E-Mail-Versendung der Entscheidung über Gewährung der Überbrückungshilfe ist freiwillig. Für die Durchführung einer Befragung durch das DZHW wird um Einwilligung gebeten. Wird die Einwilligung nicht erteilt, hat dies keine Auswirkungen auf das Antragsverfahren.

## Realität (im Antragsformular):

- Aufgrund meiner vorstehenden und folgenden Angaben stimme ich zu, dass die Entscheidung über die Überbrückungshilfe auch formlos z.B. per E-Mail zugehen kann. Ich bin damit einverstanden, dass die E-Mail unverschlüsselt übermittelt wird. Mein Antrag bezieht sich ausschließlich auf den Monat, in dem mein Antrag beim bearbeitenden Studierenden-/Studentenwerk (Studierendenwerk Darmstadt) eingeht.

Ohne Ihre Einwilligung kann der Antrag nicht abgesendet werden

# Wie man ein Antragstool (nicht) baut – Datenschutz

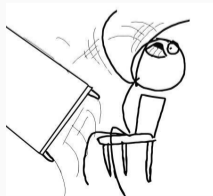
## Datenschutzerklärung:

Die Bereitstellung der Ausweis-/Passdaten im Online-Verfahren erfolgt auf freiwilliger Basis. Die Einwilligung in die unverschlüsselte E-Mail-Versendung der Entscheidung über Gewährung der Überbrückungshilfe ist freiwillig. Für die Durchführung einer Befragung durch das DZHW wird um Einwilligung gebeten. Wird die Einwilligung nicht erteilt, hat dies keine Auswirkungen auf das Antragsverfahren.

## Realität (im Antragsformular):

- Aufgrund meiner vorstehenden und folgenden Angaben stimme ich zu, dass die Entscheidung über die Überbrückungshilfe auch formlos z.B. per E-Mail zugehen kann. Ich bin damit einverstanden, dass die E-Mail unverschlüsselt übermittelt wird. Mein Antrag bezieht sich ausschließlich auf den Monat, in dem mein Antrag beim bearbeitenden Studierenden-/Studentenwerk (Studierendenwerk Darmstadt) eingeht.

Ohne Ihre Einwilligung kann der Antrag nicht abgesendet werden





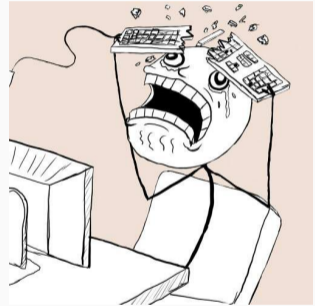
## Genutzte Dienste:

- Digital Ocean (USA) – Server – Serverstandort Frankfurt
- 1&1 IONOS SE (DE) – Server – Serverstandort Berlin
- SendInBlue (Frankreich) – Mailversand
- Mailgun (USA) – Mailversand
- Clicksend (Australien) – SMS-Versand
- Google Fonts

# Wie man ein Antragstool (nicht) baut – Datenschutz

Genutzte Dienste:

- Digital Ocean (USA) – Server – Serverstandort Frankfurt
- 1&1 IONOS SE (DE) – Server – Serverstandort Berlin
- SendInBlue (Frankreich) – Mailversand
- Mailgun (USA) – Mailversand
- Clicksend (Australien) – SMS-Versand
- Google Fonts



## DISCLAIMER

CN: Datenschutz mit Füßen getreten

Aus der Checkliste zur Antragsbearbeitung (Erstellt vom DSW, versendet an die StW):

**Frage:** Was ist, wenn Studierende den Datenschutz bemängeln?

**Antwort:** Studierende können sich an die Datenschützer wenden. Die Verfahren dauern in der Regel länger als 3 Monate, länger als die Überbrückungshilfe vorgesehen ist.

# Wie man ein Antragstool (nicht) baut – Zwischenstand

<b>Anforderung</b>	<b>Planung</b>	<b>Realität</b>
Datenschutz & IT-Sicherheit gewährleistet		
Förderrichtlinien durchsetzen		
Einfach zu bedienen & barrierefrei		
Schnelle Entwicklung		
Server-Kapazität ausreichend dimensioniert		

# Wie man ein Antragstool (nicht) baut – Zwischenstand

Anforderung	Planung	Realität
Datenschutz & IT-Sicherheit gewährleistet Förderrichtlinien durchsetzen Einfach zu bedienen & barrierefrei Schnelle Entwicklung Server-Kapazität ausreichend dimensioniert	-	

## Wie man ein Antragstool (nicht) baut – Zwischenstand

<b>Anforderung</b>	<b>Planung</b>	<b>Realität</b>
Datenschutz & IT-Sicherheit gewährleistet	-	LOL NEIN
Förderrichtlinien durchsetzen		
Einfach zu bedienen & barrierefrei		
Schnelle Entwicklung		
Server-Kapazität ausreichend dimensioniert		

## Wie man ein Antragstool (nicht) baut – Zwischenstand

Anforderung	Planung	Realität
Datenschutz & IT-Sicherheit gewährleistet	-	LOL NEIN
Förderrichtlinien durchsetzen	++	
Einfach zu bedienen & barrierefrei		
Schnelle Entwicklung		
Server-Kapazität ausreichend dimensioniert		



# Wie man ein Antragstool (nicht) baut – Zwischenstand

<b>Anforderung</b>	<b>Planung</b>	<b>Realität</b>
Datenschutz & IT-Sicherheit gewährleistet	-	LOL NEIN
Förderrichtlinien durchsetzen	++	Etwas zu gut.
Einfach zu bedienen & barrierefrei		
Schnelle Entwicklung		
Server-Kapazität ausreichend dimensioniert		

# Wie man ein Antragstool (nicht) baut – Zwischenstand

<b>Anforderung</b>	<b>Planung</b>	<b>Realität</b>
Datenschutz & IT-Sicherheit gewährleistet	-	LOL NEIN
Förderrichtlinien durchsetzen	++	Etwas zu gut.
Einfach zu bedienen & barrierefrei	nicht bedacht	
Schnelle Entwicklung		
Server-Kapazität ausreichend dimensioniert		

# Wie man ein Antragstool (nicht) baut – Zwischenstand

<b>Anforderung</b>	<b>Planung</b>	<b>Realität</b>
Datenschutz & IT-Sicherheit gewährleistet	-	LOL NEIN
Förderrichtlinien durchsetzen	++	Etwas zu gut.
Einfach zu bedienen & barrierefrei	nicht bedacht	--
Schnelle Entwicklung		
Server-Kapazität ausreichend dimensioniert		

# Wie man ein Antragstool (nicht) baut – Zwischenstand

<b>Anforderung</b>	<b>Planung</b>	<b>Realität</b>
Datenschutz & IT-Sicherheit gewährleistet	-	LOL NEIN
Förderrichtlinien durchsetzen	++	Etwas zu gut.
Einfach zu bedienen & barrierefrei	nicht bedacht	--
Schnelle Entwicklung	++	
Server-Kapazität ausreichend dimensioniert		

## Wie man ein Antragstool (nicht) baut – Zwischenstand

Anforderung	Planung	Realität
Datenschutz & IT-Sicherheit gewährleistet	-	LOL NEIN
Förderrichtlinien durchsetzen	++	Etwas zu gut.
Einfach zu bedienen & barrierefrei	nicht bedacht	--
Schnelle Entwicklung	++	+
Server-Kapazität ausreichend dimensioniert		

# Wie man ein Antragstool (nicht) baut – Server-Kapazität

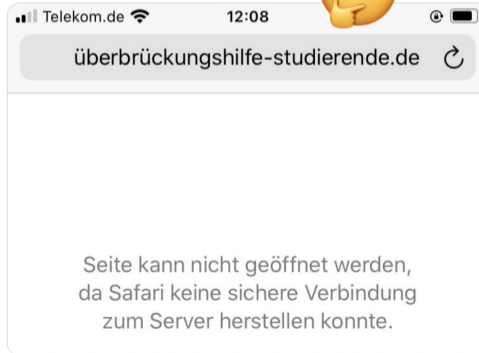


freier zusammenschluss von student\*innenschaften  
@fzs\_ev



Das war vorhersehbar: Die Website für die Beantragung der sogenannten Überbrückungshilfe für Studierende ist um 12 Uhr gestartet und direkt überlastet.

[#studihilfejetzt](#) [#solidarsemester](#)



## Wie man ein Antragstool (nicht) baut – Server-Kapazität



DStudentenwerk

@DSW\_Tweet



[#Überbrückungshile](#) An alle Studis, die gerade ihren Antrag nicht stellen können: Es tut uns sehr leid, dass die Seite down ist, wir sind dran, das zu beheben. Bitte nutzen Sie auch die kommenden Tage für die Antragstellung [@BMBF\\_Bund](#)

1:31 PM · Jun 16, 2020 · Twitter Web App

## Wie man ein Antragstool (nicht) baut – Server-Kapazität

**BMBF:** Angesichts des gerade vom DSW verschickten Tweets und der Probleme mit der Webseite bitten wir DRINGEND um Mitteilung, wann damit zu rechnen ist, dass die Antragstellung problemlos möglich ist. Wir benötigen eine Sprachregelung, die wir der Leitung, der Presse und der Öffentlichkeit kommunizieren können.



## Wie man ein Antragstool (nicht) baut – Server-Kapazität

**BMBF:** Angesichts des gerade vom DSW verschickten Tweets und der Probleme mit der Webseite bitten wir DRINGEND um Mitteilung, wann damit zu rechnen ist, dass die Antragstellung problemlos möglich ist. Wir benötigen eine Sprachregelung, die wir der Leitung, der Presse und der Öffentlichkeit kommunizieren können.

**DSW:** Hier die Sprachregelung: „Es war zu erwarten, dass eine zeitliche Ankündigung zu einer Überlastung führen würde, die sich sicherlich im zeitlichen Verlauf entspannen wird, vergleichbar allen anderen Sofort-/Nothilfe-Websites im Rahmen der Pandemie. Bitte lassen Sie sich daher Zeit mit der Antragstellung.“

## Wie man ein Antragstool (nicht) baut – Server-Kapazität

**BMBF:** Angesichts des gerade vom DSW verschickten Tweets und der Probleme mit der Webseite bitten wir DRINGEND um Mitteilung, wann damit zu rechnen ist, dass die Antragstellung problemlos möglich ist. Wir benötigen eine Sprachregelung, die wir der Leitung, der Presse und der Öffentlichkeit kommunizieren können.

**DSW:** Hier die Sprachregelung: „Es war zu erwarten, dass eine zeitliche Ankündigung zu einer Überlastung führen würde, die sich sicherlich im zeitlichen Verlauf entspannen wird, vergleichbar allen anderen Sofort-/Nothilfe-Websites im Rahmen der Pandemie. Bitte lassen Sie sich daher Zeit mit der Antragstellung.“

**BMBF:** vielen Dank für Ihren Vorschlag einer Sprachregelung. Wir sind mit der Formulierung „es war zu erwarten“ unglücklich, da wir uns damit angreifbar machen - denn wir hätten ja entsprechend der Erwartung Vorsorge treffen können, dass so etwas nicht passiert.

Den Verweis auf das „Zeitlassen mit der Antragstellung“ würden wir auch ungerne verwenden, da wir angesichts der beschränkten Summe eher nicht auf dieses Thema eingehen würden.

**DSW:** Ich würde Ihre Formulierung gerne wie folgt ändern: „Die Seite [www.überbrückungshilfe-studierende.de](http://www.überbrückungshilfe-studierende.de) ist im Moment nicht oder nur teilweise erreichbar. Der Provider arbeitet mit Hochdruck daran, die technischen Probleme zu beheben.“

Das DSW ist nicht für das Funktionieren der Technik verantwortlich, ebenso wenig wie das BMBF. Andernfalls müsste auch das BMBF als Mitbeteiligtes benannt werden, denn es sitzt genauso mit im Boot.

Sie werden allerdings keine Entlastung der Website erreichen, wenn Sie auf den Rat verzichten, den Antrag etwas später zu stellen. Zumal Ihr Hinweis auf die beschränkten Mittel und daher erforderliche Antragstellung den Tweets ja Vorschub geleistet wird.

## Wie man ein Antragstool (nicht) baut – Server-Kapazität

**DSW:** Ich würde Ihre Formulierung gerne wie folgt ändern: „Die Seite [www.überbrückungshilfe-studierende.de](http://www.überbrückungshilfe-studierende.de) ist im Moment nicht oder nur teilweise erreichbar. Der Provider arbeitet mit Hochdruck daran, die technischen Probleme zu beheben.“

Das DSW ist nicht für das Funktionieren der Technik verantwortlich, ebenso wenig wie das BMBF. Andernfalls müsste auch das BMBF als Mitbeteiligtes benannt werden, denn es sitzt genauso mit im Boot.

Sie werden allerdings keine Entlastung der Website erreichen, den Antrag etwas später zu stellen. Zumal Ihr Hinweis auf erforderliche Antragstellung den Tweets ja Vorschub geleistet



# Wie man ein Antragstool (nicht) baut

<b>Anforderung</b>	<b>Planung</b>	<b>Realität</b>
Datenschutz & IT-Sicherheit gewährleistet	-	LOL NEIN
Förderrichtlinien durchsetzen	++	Etwas zu gut.
Einfach zu bedienen & barrierefrei	nicht bedacht	--
Schnelle Entwicklung	++	+
Server-Kapazität ausreichend dimensioniert	?	

# Wie man ein Antragstool (nicht) baut

<b>Anforderung</b>	<b>Planung</b>	<b>Realität</b>
Datenschutz & IT-Sicherheit gewährleistet	-	LOL NEIN
Förderrichtlinien durchsetzen	++	Etwas zu gut.
Einfach zu bedienen & barrierefrei	nicht bedacht	--
Schnelle Entwicklung	++	+
Server-Kapazität ausreichend dimensioniert	?	--

## Wrap-up

---

- Genau lesen, was die Behörde antwortet
- Anfrage im Blick halten - wie laufen die Fristen?
- bei großen Anfragen: sucht euch ein Team!
- im Zweifel: Frühzeitig anwaltliche Unterstützung einschalten



- Studienfinanzierung

- Studienfinanzierung
  - Sofort-Unterstützung für kommenden Lockdown
  - Unterstützung für Notsituationen
  - BAföG reformieren #bafög50

- Studienfinanzierung
  - Sofort-Unterstützung für kommenden Lockdown
  - Unterstützung für Notsituationen
  - BAföG reformieren #bafög50
- Informationsfreiheitsgesetz

- Studienfinanzierung
  - Sofort-Unterstützung für kommenden Lockdown
  - Unterstützung für Notsituationen
  - BAföG reformieren #bafog50
- Informationsfreiheitsgesetz
  - IFG reformieren
  - Veraktung von E-Mails überarbeiten
  - Bundesbeauftragten für den Datenschutz und die Informationsfreiheit und die Landesbeauftragten für den Datenschutz und die Informationsfreiheit besser ausstatten

- Studienfinanzierung
  - Sofort-Unterstützung für kommenden Lockdown
  - Unterstützung für Notsituationen
  - BAföG reformieren #bafög50
- Informationsfreiheitsgesetz
  - IFG reformieren
  - Veraktung von E-Mails überarbeiten
  - Bundesbeauftragten für den Datenschutz und die Informationsfreiheit und die Landesbeauftragten für den Datenschutz und die Informationsfreiheit besser ausstatten
- IT

- Studienfinanzierung
  - Sofort-Unterstützung für kommenden Lockdown
  - Unterstützung für Notsituationen
  - BAföG reformieren #bafög50
- Informationsfreiheitsgesetz
  - IFG reformieren
  - Veraktung von E-Mails überarbeiten
  - Bundesbeauftragten für den Datenschutz und die Informationsfreiheit und die Landesbeauftragten für den Datenschutz und die Informationsfreiheit besser ausstatten
- IT
  - Wirtschaftlichkeitsprinzip überdenken
  - Security und Privacy by Design

**Thanks**

---

## Danke für die Unterstützung

Sebastian, Leonie, Amanda, Jacob, Jonathan, Paul, Lottie, Iris, Marie, Lone, Matthias, Dary, Claudi, Daniel, Silvan, Michel, Jakob, Jonas Thomas, Vicky, Andrea, Jeanette, Daniel, Bino, Anna, David, Arne, fzs und FragDenStaat.



## Danke für die Unterstützung

Sebastian, Leonie, Amanda, Jacob, Jonathan, Paul, Lottie, Iris, Marie, Lone, Matthias, Dary, Claudi, Daniel, Silvan, Michel, Jakob, Jonas Thomas, Vicky, Andrea, Jeanette, Daniel, Bino, Anna, David, Arne, fzs und FragDenStaat.

Kein Dankeschön geht an die ehemalige Leitung des BMBF - danke für nichts.

Danke fürs Zuschauen!

Ihr habt Fragen? Schreibt Janfred (@janfred\_) und Franziska (@franzi\_chuleck) einen Tweet!

Die Präsentation, die Anfragen und alle Mails könnt ihr hier finden:

<https://not-hilfe-für-studierende.de>

## **Backup-Slides**

---

## Was wir nicht erzählt haben

- Wie war der Umgangston zwischen DSW und BMBF?
- Wie wurde mit Paypal und anderen Online-Konten umgegangen?
- Was ist mit der Hotline?
- Was ist nach dem Widerspruch passiert?
- Mit welchen (jetzt bekannten) Begründungen hat die Behörde Schwärzungen durchgeführt?
- Warum war das Referat für Hochschul- und Wissenschaftsforschung und nicht das Bafög-Referat für die Not-Hilfe zuständig?